

Презентация

«Трудовые династии мастеров производства города Гусь- Хрустального»

Выполнила:

Ученица 8 «М»

МБОУ СОШ № 15

Герасимова Алиса

Родина... Это самое дорогое, что у нас есть. Чувство Родины – глубокое и сильное чувство, которое сопровождает человека на протяжении всей его жизни, помогает ему трудиться, преодолевать трудности и невзгоды, совершать подвиги, быть настоящим гражданином и патриотом. Велика и прекрасна наша страна Россия. Много разных народов проживает на её территории. Все они имеют свои традиции и обычаи. Но их всех объединяет любовь к Родине и забота о её процветании. Чтобы любить и заботиться, нужно хорошо знать свою страну.

Стран на свете много. У каждой есть своя территория, свои границы, свой главный город – столица. Страна – это люди, которые в ней живут в единстве со своей культурой и окружающей природной средой.

Родиной человек называет ту страну, в которой он родился и живёт. В большой стране у каждого человека есть своя малая Родина - место, где он родился и вырос: дом, город, деревня, улица. Твоя малая Родина – город Гусь-Хрустальный – столица Мещёрского края.

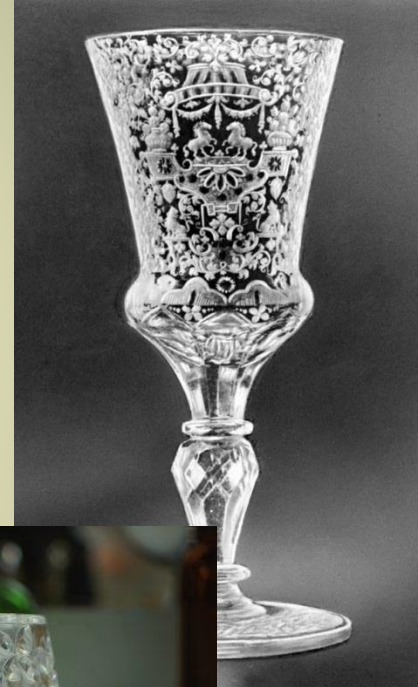
Посёлок (Гусская волость) упоминается в документах XVII века. В 1756 году купцы Мальцовы в урочище Шиворово¹ на реке Гусь начали строительство стекольной мануфактуры, давшей начало известному имени — Гусевской хрустальный завод и название городу «Гусь-Хрустальный». Строительство было вызвано необходимостью вывода предприятий из Подмосковья, где правительство запретило стекольные заводы из-за вырубki лесов. В Гусь, в частности, перевезли мастеровых из-под Можайска. В 1759 году Аким Мальцов запустил второй завод — Никулинский, состоявший из двух цехов [\(густ\)](#)^[6].

Важной особенностью производства на Мальцовских заводах была преемственность поколений. Это помогало использовать накопленный веками опыт, сохранять и развивать приёмы народного русского стеклоделия. На заводе работали целые династии мастеров-стеклоделов, передававшие секреты мастерства из поколения в поколение. Знаменитыми стали династии мастеров Зубановых и Травкиных.

Зубановы славились мастерством алмазного рисунка из трав, цветов и перистых завитков. Этот стиль получил название «светлое растение». По легенде элементы этого рисунка были взяты с морозного узора на оконных стеклах.



Травкины вошли в историю как создатели знаменитых гравировочных композиций на стекле, берущих начало с середины XVIII века, присущих только русским мастерам.



В музее Хрустала им. Мальцовых хранится уникальное изделие мастера Хрустального завода Разумея Васильева – цветной стеклянный букет 1837 года.



- **« У мастера Разумея в зимнюю стужу тяжело заболела дочка Ксюша. День ото дня есть становилось всё хуже. Как-то поздно вечером Разумей пришел с завода, помолившись у иконы Богородицы, присел у изголовья больной дочки. За окошком мела метель, ветер завывал в печной трубе, в углу под рукомошкой тихо пел сверчок. Ксюша очнулась, узнав отца, она улыбнулась и прошептала:**

- **«Хочу лета, чтобы цветочки цвели, тепло было...» Разумей поцеловал дочку в лобик и вышел из избы, осторожно притворив за собой дверь. А утром яркий лучик солнца, проникнув, сквозь чуть оттаявшее окошко, засиял, заискрился всеми цветами радуги в лепестках стеклянного букета, стоявшего на широком подоконнике, напротив кровати больной девочки... Старинное предание гласит, что дочка Разумея, увидев чудесный букет, сделанный руками отца, выздоровела...»**

В настоящее время Хрустальный завод также производит продукцию, которая пользуется спросом на мировом рынке

